

**ΑΞΙΟΛΟΓΗΣΗ ΦΟΙΤΗΣΗΣ ΚΑΙ ΕΠΙΔΟΣΕΩΝ ΠΡΟΠΤΥΧΙΑΚΩΝ ΦΟΙΤΗΤΩΝ ΤΟΥ ΤΜΗΜΑΤΟΣ  
ΒΙΟΜΗΧΑΝΙΚΗΣ ΔΙΟΙΚΗΣΗΣ ΚΑΙ ΤΕΧΝΟΛΟΓΙΑΣ ΓΙΑ ΤΑ ΑΚΑΔ. ΕΤΗ 2015-16 ΚΑΙ 2016-17**

**Επιτροπή ΟΜ.Ε.Α. του Τμήματος**

**Καθ. Δ. Καραλέκας**

**Καθ. Δ. Εμίρης**

**Αναπλ. Καθ. Χ. Σιοντόρου**

**Επικ. Καθ. Ν. Ραχανιώτης**

**Επικ. Καθ. Κ. Κωστόπουλος**

---

Περιεχόμενα

1. Πληθυσμός φοιτητών .....	1
2. Φοίτηση .....	2
3. Απόφοιτοι και επιδόσεις .....	4
4. Συμπεράσματα .....	5

### **1. Πληθυσμός φοιτητών**

Σύμφωνα με τα στοιχεία που καταχωρήθηκαν στην ΑΔΙΠ, το ακαδ. έτος 2015-16 το σύνολο των εγγεγραμμένων φοιτητών/τριών στο Τμήμα ήταν 1105 φοιτητές/τριες, εκ των οποίων το 65,6% ήταν άνδρες και το 34,4% γυναίκες. Ποσοστό 50,23% των εγγεγραμμένων φοιτητών/τριών βρίσκονταν σε κανονική φοίτηση, το 6,7% σε πενταετή φοίτηση, το 3,6% σε εξαετή φοίτηση και το 39,45% σε φοίτηση >6 ετών. Συνεπώς, οι ενεργοί φοιτητές/τριες, οριζόμενοι ως οι φοιτητές/τριες που δεν έχουν υπερβεί το 6<sup>ο</sup> έτος φοίτησης (v+2), είναι 668 και αποτελούν το 60,53% των εγγεγραμμένων φοιτητών. Το ποσοστό των αλλοδαπών φοιτητών/τριών ήταν 4,6%, ενώ το ποσοστό των διαγραμμένων φοιτητών/τριών ήταν πολύ μικρό (1,5%).

Σύμφωνα με τα στοιχεία που καταχωρήθηκαν στην ΑΔΙΠ, το ακαδ. έτος 2016-17 το σύνολο των εγγεγραμμένων φοιτητών/τριών στο Τμήμα ήταν 1124 φοιτητές/τριες, ενώ τα ποσοστά ανδρών και γυναικών δεν μεταβλήθηκαν από το προηγούμενο ακαδ. έτος. Ποσοστό 49,73% των εγγεγραμμένων φοιτητών/τριών βρίσκονταν σε κανονική φοίτηση, το 7,65% σε πενταετή φοίτηση, το 3,56% σε εξαετή φοίτηση και το 39,05% σε φοίτηση >6 ετών. Συνεπώς, οι ενεργοί φοιτητές/τριες, οριζόμενοι ως οι φοιτητές/τριες που δεν έχουν υπερβεί το 6<sup>ο</sup> έτος φοίτησης (v+2), είναι 685 και αποτελούν το 60,94% των εγγεγραμμένων φοιτητών. Το ποσοστό των αλλοδαπών φοιτητών/τριών παρέμεινε μικρό (4,3%), όπως, επίσης και το ποσοστό των διαγραμμένων φοιτητών/τριών (2%).

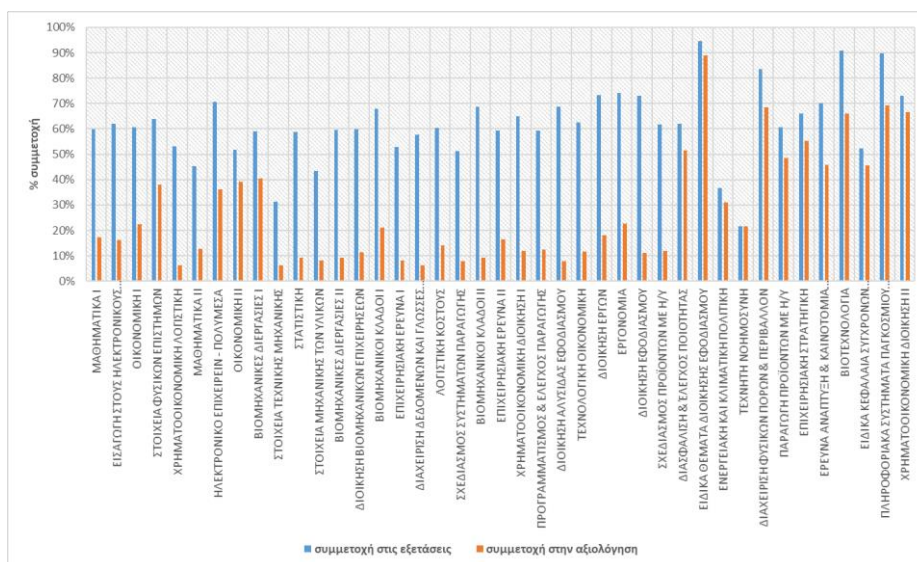
Ο αριθμός των εισερχόμενων με εισαγωγικές εξετάσεις φοιτητών/τριών και στα δύο ακαδ. έτη ήταν 135. Σημειώνεται ότι, οι προτεινόμενες θέσεις στο Τμήμα ήταν 80. Επιπλέον των εισακτέων μέσω εισαγωγικών εξετάσεων, στον προπτυχιακό κύκλο σπουδών του Τμήματος εγγράφονται φοιτητές/τριες με τη διαδικασία των «κατατακτήριων εξετάσεων», σε ποσοστό που, για τα ακαδ. έτη 2016-17, δεν υπερβαίνει το 3,5% των νεοεισαχθέντων.

Η σειρά προτίμησης του προπτυχιακού προγράμματος σπουδών του Τμήματος στις εισαγωγικές εξετάσεις παρουσιάζει και στα δύο ακαδ. έτη μεγάλη συχνότητα σε δύο τιμές. Στο ακαδ. έτος 2015-16, το 25,38% των υποψηφίων δήλωσε το πρόγραμμα προπτυχιακών σπουδών του Τμήματος στην 4<sup>η</sup> θέση προτίμησης και το 20,61% στην 8<sup>η</sup> σειρά προτίμησης. Γενικά, το 81,5% των υποψηφίων συμπεριέλαβε το Τμήμα στις πρώτες 10 προτιμήσεις του. Στο ακαδ. έτος 2016-17, το 23,42% των υποψηφίων δήλωσε το πρόγραμμα προπτυχιακών

σπουδών του Τμήματος στην 4<sup>η</sup> θέση προτίμησης και το 19,61% στην 7<sup>η</sup> σειρά προτίμησης. Γενικά, το 88,5% των υποψηφίων συμπεριέλαβε το Τμήμα στις πρώτες 10 προτιμήσεις του. Η μέση βαθμολογία εισαγωγής στο Τμήμα είναι 14,2 και κυμαίνεται από 13-15.

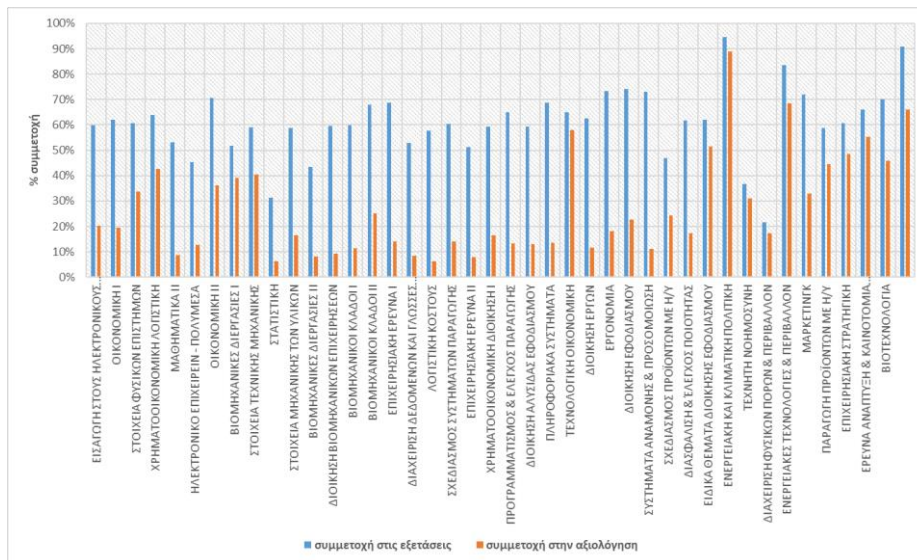
## 2. Φοίτηση

Όπως προκύπτει από τον αριθμό των εγγεγραμμένων φοιτητών/τριών, ποσοστό περίπου 61% των φοιτητών/τριών αφοσιώνεται στις σπουδές και συμμετέχει στην εκπαιδευτική διαδικασία του Τμήματος. Τα στοιχεία αυτά συμφωνούν και με το ποσοστό των φοιτητών/τριών που συμμετέχουν στη διαδικασία αξιολόγησης<sup>1</sup>. Στο 85,1% των μαθημάτων του ακαδ. έτους 2015-16 συμμετείχε >10% των εγγεγραμμένων φοιτητών/τριών. Συμπεράσματα σχετικά με τα επιμέρους ποσοστά συμμετοχών δεν μπορούν να εξαχθούν καθώς, λόγω της προαιρετικής παρακολούθησης, δεν μπορεί να ορισθεί αξιόπιστη βάση αναλογίας. Τα διαθέσιμα επίσημα στοιχεία στη Γραμματεία του Τμήματος αφορούν σε τρεις κατηγορίες: στον αριθμό των εγγεγραμμένων στο μάθημα φοιτητών/τριών, στον αριθμό των συμμετεχόντων στις εξετάσεις φοιτητών/τριών και στον αριθμό των συμμετεχόντων στην αξιολόγηση φοιτητών/τριών (Σχήμα 1). Όπως προκύπτει από τα ποσοστά των φοιτητών/τριών που συμμετείχαν στις εξετάσεις, η κατηγορία των εγγεγραμμένων περιλαμβάνει και φοιτητές/τριες που δεν ενεργοποιήθηκαν κατά τη διάρκεια του έτους, ενώ η δεύτερη κατηγορία συμπεριλαμβάνει τους αποτυχόντες του προηγούμενου ακαδ. έτους (ποσοστό των οποίων πιθανόν να παρακολουθεί τις διαλέξεις) καθώς και τους φοιτητές/τριες που, λόγω άλλων υποχρεώσεων (εργασία, πρακτική άσκηση, Erasmus students, κλπ.), προσήλθαν στις εξετάσεις χωρίς να έχουν παρακολουθήσει συστηματικά τις θεωρητικές διαλέξεις. Ποιοτικά, μόνον, μπορεί να αναφερθεί ότι η συμμετοχή στη διαδικασία αξιολόγησης σχετίζεται με τη συστηματικότητα παρακολούθησης και το βαθμό ενασχόλησης των φοιτητών/τριών.



**Σχήμα 1.** Ποσοστό συμμετοχής φοιτητών/τριών στις εξετάσεις και στη διαδικασία αξιολόγησης του ακαδ. έτους 2015-16 ως προς τον αριθμό των εγγεγραμμένων φοιτητών/τριών [πηγή: Γραμματεία του Τμήματος].

<sup>1</sup> Β7. ΑΞΙΟΛΟΓΗΣΗ ΦΟΙΤΗΤΩΝ/ΤΡΙΩΝ ΤΟΥ ΤΜΗΜΑΤΟΣ ΒΙΟΜΗΧΑΝΙΚΗΣ ΔΙΟΙΚΗΣΗΣ ΚΑΙ ΤΕΧΝΟΛΟΓΙΑΣ ΓΙΑ ΤΑ ΑΚΑΔ. ΕΤΗ 2015-16 ΚΑΙ 2016-17



**Σχήμα 2.** Ποσοστό συμμετοχής φοιτητών/τριών στις εξετάσεις και στη διαδικασία αξιολόγησης του ακαδ. έτους 2016-17 ως προς τον αριθμό των εγγεγραμμένων φοιτητών/τριών [πηγή: Γραμματεία του Τμήματος].

Ωστόσο, από τα μαθήματα επιλογής και τα εργαστηριακά μαθήματα, στα οποία τηρείται παρουσιολόγιο και καταγράφεται ο αριθμός των φοιτητών/τριών που παρακολουθούν τις διαλέξεις ή/και τα εργαστήρια, προκύπτει ότι για το 92,3% των μαθημάτων/εργαστηρίων το ποσοστό συμμετοχής είναι >70% των φοιτητών/τριών που παρακολουθούν συστηματικά.

Στο 95% των μαθημάτων του ακαδ. έτους 2016-17 συμμετείχε >10% των εγγεγραμμένων φοιτητών/τριών (Σχήμα 2). Από τα μαθήματα επιλογής και τα εργαστηριακά μαθήματα, στα οποία τηρείται παρουσιολόγιο και καταγράφεται ο αριθμός των φοιτητών/τριών που παρακολουθούν τις διαλέξεις ή/και τα εργαστήρια, προκύπτει ότι για το 86,66% των μαθημάτων/εργαστηρίων το ποσοστό συμμετοχής είναι >70% των φοιτητών/τριών που παρακολουθούν συστηματικά.

Γενικά, τα τελευταία έτη παρατηρείται η διαμόρφωση ενός σώματος φοιτητών/τριών που παρακολουθεί πολύ έως πάρα πολύ συστηματικά τα μαθήματα. Τα στοιχεία αυτά συμφωνούν και με τα αποτελέσματα της αξιολόγησης των φοιτητών/τριών, όπου ποσοστό >70% των ερωτώμενων δήλωσε ότι παρακολουθεί τακτικά τις διαλέξεις και τα εργαστήρια σε όλα τα έτη σπουδών<sup>1</sup>.

Τα υψηλά ποσοστά των εγγεγραμμένων φοιτητών/τριών πολυετούς φοίτησης αναφέρονται, κυρίως, σε φοιτητές/τριες που δεν έχουν αφοσιωθεί στις σπουδές τους, κατά 55% λόγω ανειλημμένων επαγγελματικών υποχρεώσεων, κατά 15% λόγω οικονομικής δυσχέρειας και κατά 5% λόγω διαφορετικού επαγγελματικού προσανατολισμού. Οι κυριότεροι λόγοι της επέκτασης του χρόνου φοίτησης κατά 1 ή 2 έτη είναι η βελτίωση της βαθμολογίας (περίπου 35%) και η παράλληλη εργασία (περίπου 40%).

Σχετικά με τις επιδόσεις των φοιτητών/τριών στα μαθήματα και στα δύο ακαδ. έτη παρατηρείται μεγάλη διαφοροποίηση ανάλογα με το έτος σπουδών. Λαμβάνοντας ως βάση το αριθμό των φοιτητών/τριών σε κανονική φοίτηση (δηλ., μόνων όσων συμμετέχουν για πρώτη φορά στις εξετάσεις του έτους τους, συμπεριλαμβανομένης της επαναληπτικής εξεταστικής του Σεπτεμβρίου), στο 1<sup>ο</sup> έτος σπουδών επιτυγχάνει (δηλ., λαμβάνει προβιβάσιμο βαθμό) το 30%-40% των συμμετεχόντων στις εξετάσεις, με τα μικρότερα

ποσοστά να συγκεντρώνονται στο εξάμηνο Α'. Στο 2<sup>ο</sup> και 3<sup>ο</sup> έτος σπουδών, περίπου το 40%-50% των φοιτητών/τριών που συμμετέχουν στις εξετάσεις λαμβάνει προβιβάσιμο βαθμό, ενώ στο 4<sup>ο</sup> έτος σπουδών περίπου το 50%-75% των φοιτητών/τριών που συμμετέχει στις εξετάσεις λαμβάνει προβιβάσιμο βαθμό, με τα μεγαλύτερα ποσοστά να συγκεντρώνονται στα μαθήματα επιλογής.

Προκειμένου να αξιολογηθούν τα στοιχεία αυτά πρέπει να συνυπολογισθεί και η παράμετρος της αυτόνομης μελέτης των φοιτητών/τριών, όπως προκύπτει από την αξιολόγηση των φοιτητών<sup>1</sup>. Σύμφωνα με τα δεδομένα της αξιολόγησης και των δύο ακαδ. ετών, μόνο το 34%-44% των πρωτοετών φοιτητών/τριών που συμμετείχαν στη διαδικασία αξιολόγησης δηλώνει ότι μελετά πολύ έως πάρα πολύ συστηματικά, ενώ το 19%-20% δεν μελετά ή μελετά λίγο. Στο 2<sup>ο</sup> έτος σπουδών, το ποσοστό των φοιτητών/τριών που μελετά συστηματικά μειώνεται κατά 6%, ενώ το ποσοστό των φοιτητών/τριών που μελετά λίγο ή καθόλου αυξάνεται κατά 10%. Στο 3<sup>ο</sup> έτος σπουδών, το 25%-40% των φοιτητών/τριών μελετά συστηματικά, ενώ περίπου 25% των φοιτητών/τριών παραδέχεται ότι μελετά λίγο ή καθόλου. Στο 4<sup>ο</sup> έτος σπουδών, ποσοστό 65%-75% των φοιτητών/τριών μελετά συστηματικά, το 50% εξ αυτών πολύ έως πάρα πολύ συστηματικά, ενώ το 26% των φοιτητών/τριών μελετά λίγο ή καθόλου. Τα στοιχεία αυτά συνάδουν με την επίδοση των φοιτητών/τριών στις εξετάσεις. Πέραν αυτών, συγκρίνοντας τα στοιχεία που έδωσαν οι ερωτώμενοι στις δύο περιόδους αξιολόγησης για τις ώρες μελέτης με τον αναμενόμενο φόρτο αυτόνομης μελέτης<sup>1</sup>, όπως ορίζεται στα περιγράμματα των μαθημάτων, προέκυψαν τα ακόλουθα:

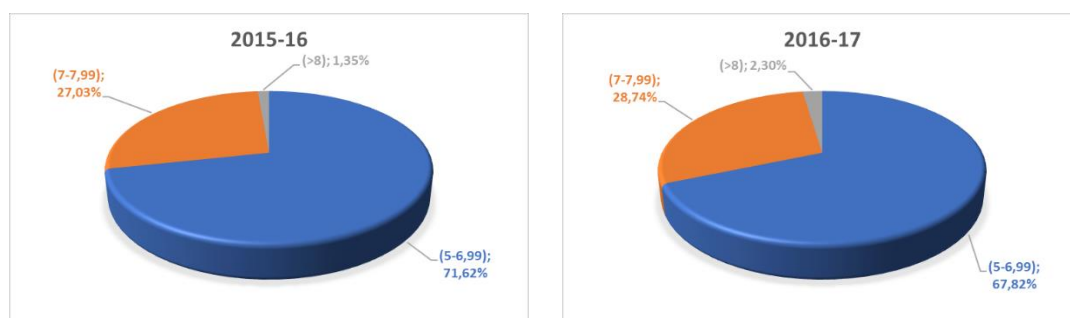
- Σε δεκατέσσερα (14) μαθήματα του προγράμματος σπουδών, ποσοστό >70% των φοιτητών/τριών μελετά τις προβλεπόμενες ώρες. Στα μαθήματα αυτά συμπεριλαμβάνονται μαθήματα του 4<sup>ου</sup> έτους σπουδών καθώς και μαθήματα του 1<sup>ου</sup> και 2<sup>ου</sup> έτους σπουδών.
- Σε έξι (6) μαθήματα του 3<sup>ου</sup> έτους σπουδών, ποσοστό περίπου 40% των φοιτητών/τριών μελετά κατά 20%-26% περισσότερο του προβλεπόμενου από τα περιγράμματα μαθημάτων.
- Σε είκοσι (20) μαθήματα του προγράμματος σπουδών, ποσοστό περίπου 37% των φοιτητών/τριών μελετά κατά 19%-41% λιγότερο του προβλεπόμενου από τα περιγράμματα των μαθημάτων.

Τα στοιχεία αυτά πρέπει να επανεξετασθούν και με την ενσωμάτωση των στοιχείων των επόμενων ακαδημαϊκών ετών προκειμένου να εξαχθούν αξιόπιστα συμπεράσματα.

### **3. Απόφοιτοι και επιδόσεις**

Σύμφωνα με τα στοιχεία που καταχωρήθηκαν στην ΑΔΙΠ, το ακαδ. έτος 2015-16 το σύνολο των αποφοίτων στο Τμήμα ήταν 74, εκ των οποίων ποσοστό 10,8% αποφοίτησε στον προβλεπόμενο χρόνο φοίτησης, το 44,6% σε 5 έτη φοίτησης, το 12,16% σε 6 έτη φοίτησης και το 32,43% σε > 6 έτη φοίτησης. Στο επόμενο ακαδ. έτος, το ποσοστό των αποφοίτων αυξήθηκε κατά 17,56% (87 απόφοιτοι). Ποσοστό 17,24% αποφοίτησε στον προβλεπόμενο χρόνο φοίτησης, το 49,4% σε 5 έτη φοίτησης, το 16,06% σε 6 έτη φοίτησης και το 17,24% σε > 6 έτη φοίτησης. Τα στοιχεία αυτά παρουσιάζονται βελτιωμένα σε σχέση με προηγούμενα έτη, όπου, από εκθέσεις του Τμήματος για το διάστημα 2010-2015 προκύπτει ότι ποσοστό περίπου 5,7% αποφοίτησε στον προβλεπόμενο χρόνο φοίτησης, 25,8% σε 5ετή, 15,4% σε 6ετή, 7,6% σε 7ετή και 3,7% σε 8ετή, ενώ το 22,8% δεν έχει ακόμα αποφοιτήσει. Γενικά, ο μέσος χρόνος φοίτησης στο Τμήμα είναι 4,5 έτη (συγκεντρωτικά στοιχεία από το 2005).

Η κατανομή της βαθμολογίας παρουσιάζεται στο Σχήμα 3. Ποσοστό 28-31% των αποφοίτων έχουν βαθμό πτυχίου >7, ενώ ο μέσος βαθμός πτυχίου είναι 6,7.



**Σχήμα 3.** Κατανομή της βαθμολογίας των αποφοίτων κατά τα ακαδ. έτη 2015-16 και 2016-17 [πηγή: Γραμματεία του Τμήματος].

Συγκρίνοντας τα στοιχεία αυτά με εκθέσεις του Τμήματος για το διάστημα 2010-2015 προκύπτει ότι το ποσοστό των φοιτητών/τριών με βαθμό πτυχίου 6-6,5 παραμένει σταθερό, ενώ το ποσοστό των φοιτητών/τριών με βαθμό πτυχίου 6,5-7,5 παρουσίασε αύξηση (19% περίπου). Το ποσοστό των αποφοίτων με βαθμό πτυχίου >8,5 παραμένει σημαντικά μικρό, κυρίως λόγω της προσπάθειας των συστηματικών φοιτητών/τριών να ολοκληρώσουν τις προπτυχιακές τους σπουδές τους σε εύλογο χρονικό διάστημα και της προσπάθειας των μη συστηματικών φοιτητών/τριών που έχουν ξεπεράσει τα 6 έτη φοίτησης να ολοκληρώσουν τις σπουδές τους.

Συγκρίνοντας τις επιδόσεις των ανδρών και των γυναικών αποφοίτων δεν μπορούν να εξαχθούν αξιόπιστα συμπεράσματα. Πρόδηλη είναι, όμως, μια τάση αφενός των φοιτητριών να αφοσιώνονται περισσότερο στις σπουδές τους και να ολοκληρώνουν σε εύλογο χρονικό διάστημα και των φοιτητών να επιτυγχάνουν υψηλότερες επιδόσεις.

Τα στοιχεία αυτά πρέπει να επανεξετασθούν και με την ενσωμάτωση των στοιχείων των επόμενων ακαδημαϊκών ετών προκειμένου να εξαχθούν αξιόπιστα συμπεράσματα.

#### 4. Συμπεράσματα

Στρατηγικός στόχος του Τμήματος αποτελεί η υποστήριξη της φοίτησης και η παροχή κινήτρων για την αύξηση της συμμετοχής των φοιτητών/τριών στην εκπαιδευτική διαδικασία. Στα πλαίσια αυτά, το Τμήμα στοχεύει:

- Στην ενίσχυση της ανθρωποκεντρικής προσέγγισης σε όλες τις ακαδημαϊκές λειτουργίες.
- Στη επέκταση των αρμοδιοτήτων και δραστηριοτήτων του Συμβούλου Καθηγητή
- Στην ενσωμάτωση πολλαπλών μεθόδων διδασκαλίας και αξιολόγησης σε όλα τα μαθήματα προκειμένου να υποστηρίζεται η διαδικασία μάθησης όλων των φοιτητών/τριών.
- Στην προώθηση της αναλυτικής, συνθετικής, κριτικής και δημιουργικής σκέψης των φοιτητών/τριών σε όλα τα γνωστικά αντικείμενα.
- Στην ενίσχυση της ενεργού συμμετοχής των φοιτητών/τριών στην εκπαιδευτική διαδικασία.
- Στην αξιοποίηση σύγχρονων μεθόδων, τεχνικών και εργαλείων, με έμφαση στις Τ.Π.Ε. και στους ανοιχτούς εκπαιδευτικούς πόρους, για την αναβάθμιση της διδασκαλίας και τη διευκόλυνση της πρόσβασης στην γνώση.

- Στην ενίσχυση της συμμετοχής των προπτυχιακών φοιτητών/τριών στις ερευνητικές δραστηριότητες του Τμήματος.
- Στην ενίσχυση της προσέλκυσης φοιτητών/τριών υψηλού δυναμικού.
- Στην ενίσχυση της επικοινωνιακής πολιτικής του Τμήματος προκειμένου να ενημερώνονται εγκαίρως και επαρκώς οι υποψήφιοι σχετικά με τις προοπτικές και δυνατότητες που τους παρέχει το πρόγραμμα σπουδών.